

Assises régionales de la formation professionnelle et de la mobilité

10 – 11 février 2022



COMMISSION DE
L'OcéAN INDIEN

Diagnostic sectoriel : Economie bleue

Sami OUADRANI – Directeur | EAMR

En partenariat avec



AFD
AGENCE FRANÇAISE
DE DÉVELOPPEMENT



**EXPERTISE
FRANCE**
GROUPE AFD

Avec la collaboration de



**Organisation
internationale
du Travail**



Contenu

1. L'économie bleue : définition et chiffres clés
2. Le métier de marin : cadre légal
3. La formation maritime
4. Diagnostic sectoriel : la collecte des données
5. Les constats
- 6 . Les perspectives



En partenariat avec

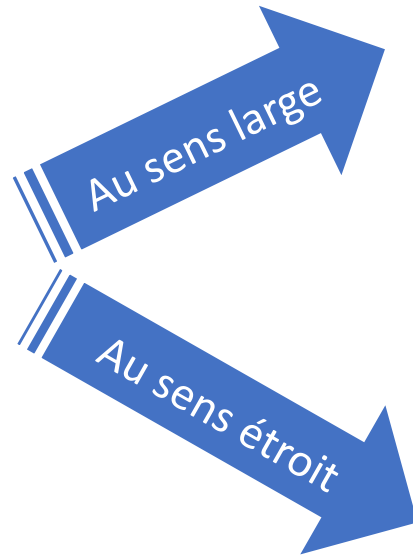
Avec la collaboration de

Economie bleue

Concept récent : Généralisation du concept depuis la conférence des Nations Unies sur le développement durable (CNUDD) organisée à Rio de Janeiro en juin 2012.



Absence d'une définition universellement acceptée de l'économie bleue

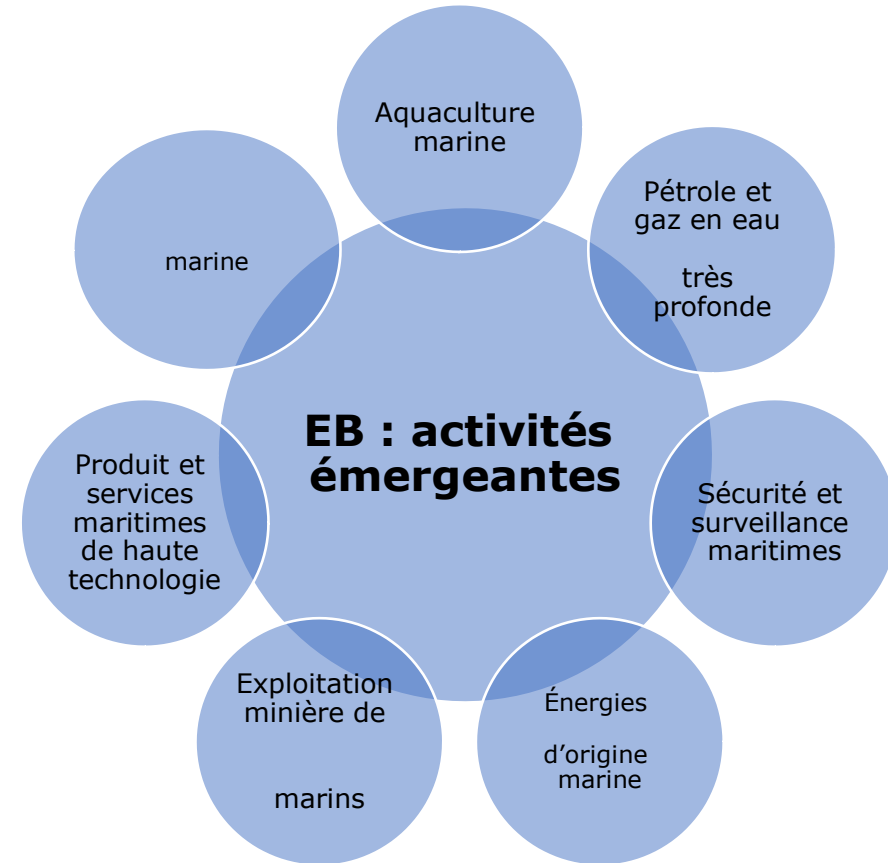
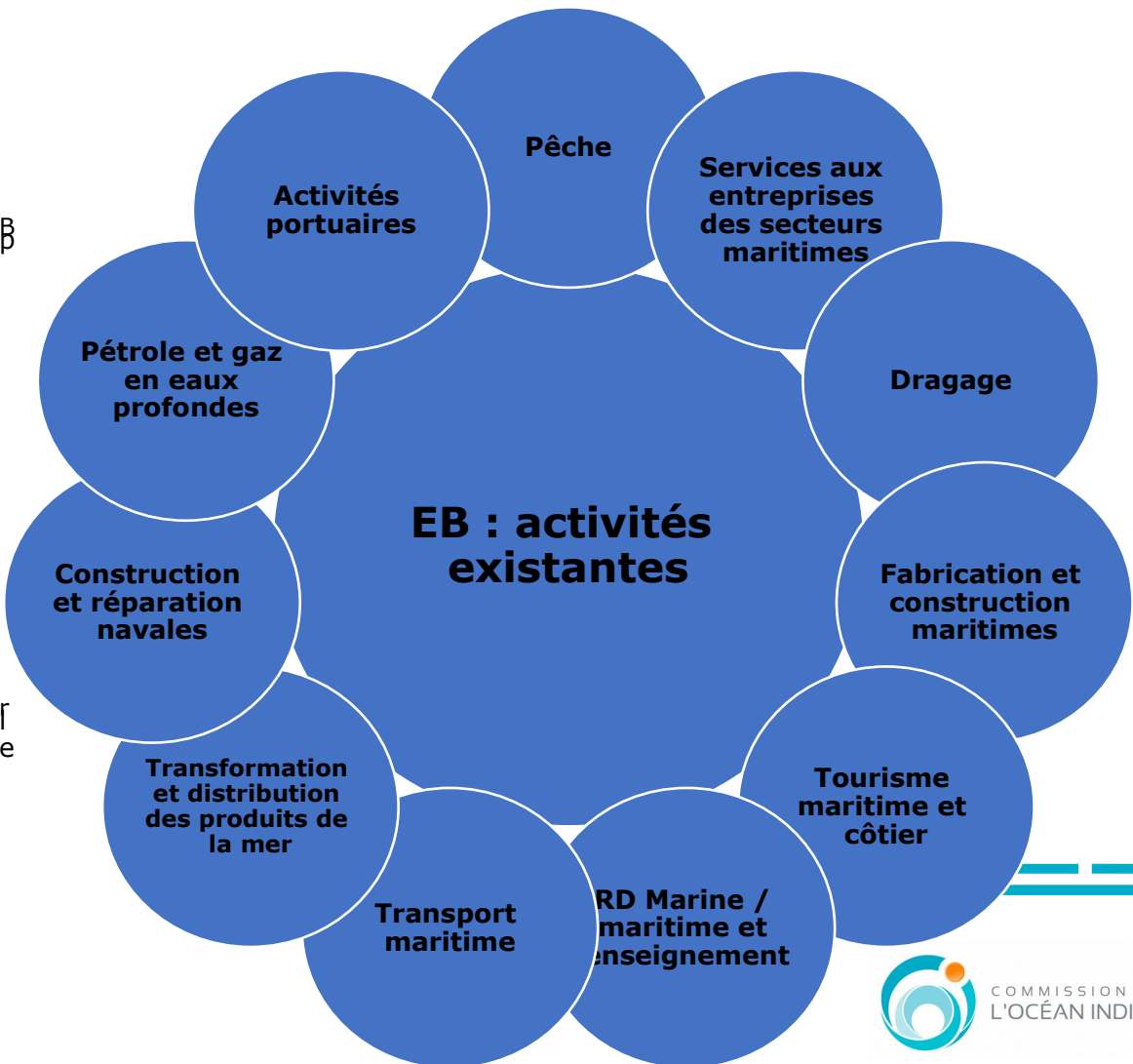


Se compose de l'ensemble des activités économiques sectorielles et transsectorielles liées aux océans, aux mers et aux côtes (ECORYS, 2012).

est l'utilisation durable des ressources des océans en faveur de la croissance économique, de l'amélioration des moyens de subsistance et des emplois, et de la santé des écosystèmes marins (OCDE, 2018)

Economie bleue

L'économie bleue regroupe toutes **activités économiques durables** liée aux **mers et aux océans**, favorisant le **bien-être humain** et **l'égalité sociale**, génératrice de **valeur économique et d'emplois** et réduisant de manière significative **les risques environnementaux** et **les pénuries écologiques**.



En partenariat avec



Avec la collaboration de



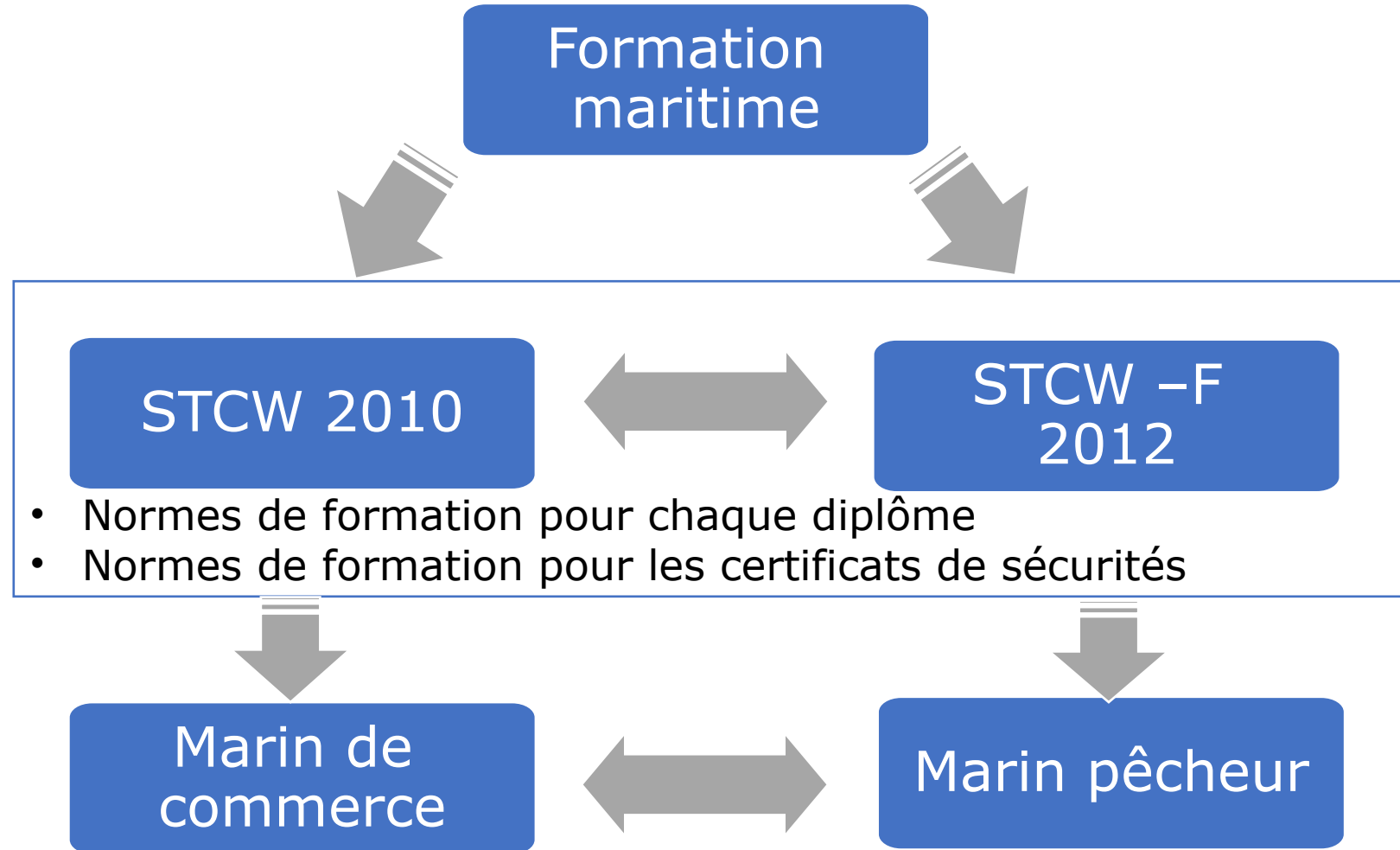
EB : Les chiffres clés

- ❖ La valeur ajoutée des activités liées à la mer rapporte **1 500 milliards USD** à l'économie mondiale, soit **2,5 % de la valeur ajoutée brute mondiale**.
- ❖ Les autoroutes de la mer assure **90 % du commerce mondial**.
- ❖ Le transport maritime emploie **1,2 million de marins** dans le monde.
- ❖ Le secteur de la pêche et de l'aquaculture emploie **59, 509 millions de personnes** dans le monde
- ❖ La production halieutique et aquacole mondiale s'élève à **178,5 millions de tonnes**.
- ❖ Le poisson fournit à plus de **3,3 milliards de personnes 20 pour cent de leur apport moyen en protéines animales**

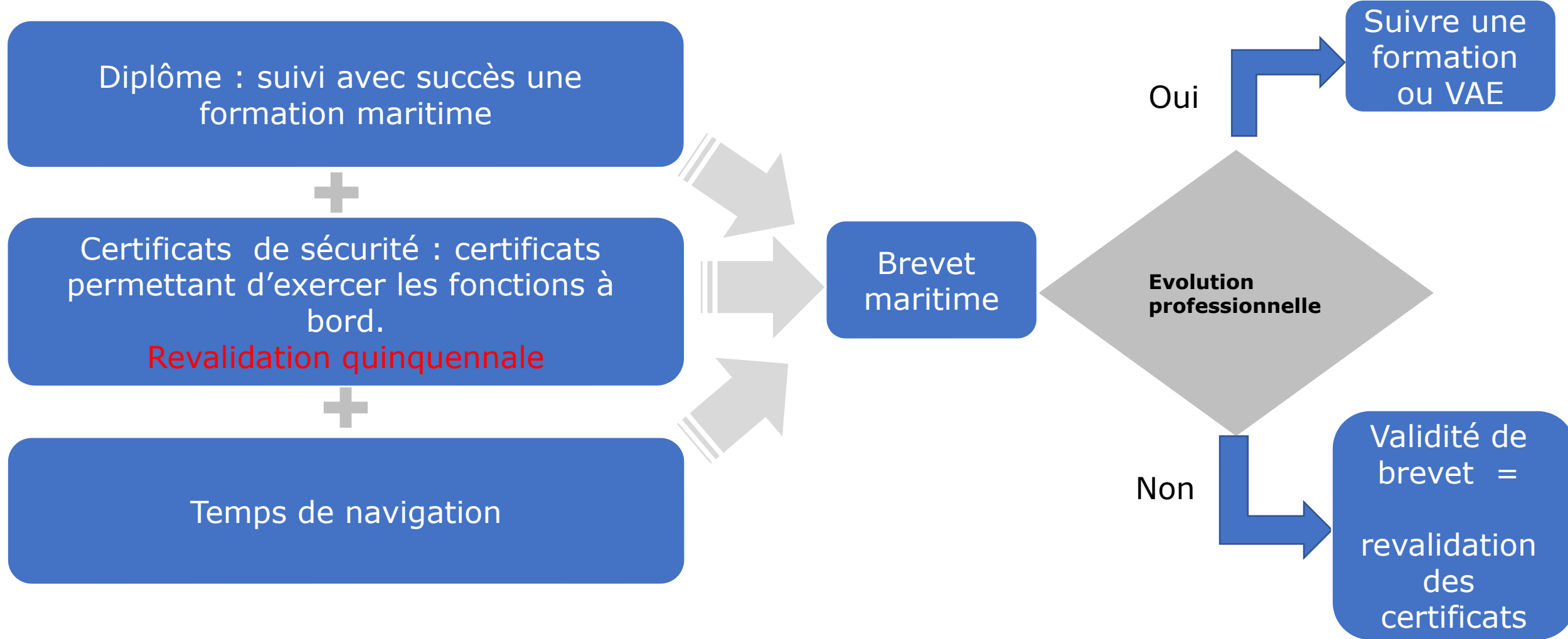
Le métier concerné : le métier de marin

- ❖ **Métier en tension** : il manque actuellement 26 240 marins certifiés STCW. Le secteur doit augmenter les niveaux de formation et de recrutement s'il veut éviter une grave pénurie de main d'œuvre d'ici 2026 (BIMCO, 2021).
- ❖ **Un marché de travail international** : Le recrutement des équipages est organisé dans le cadre d'un réseau mondial favorisant la mobilité professionnelle
- ❖ **Une norme de formation définit au niveau international** : Les normes de la formation sont fixées au niveau international par la convention STCW.
- ❖ **Périmètre de l'étude (Comores, Maurice, Réunion, Seychelles, Madagascar)** : importance de l'activité maritime (pêche + transport maritime)

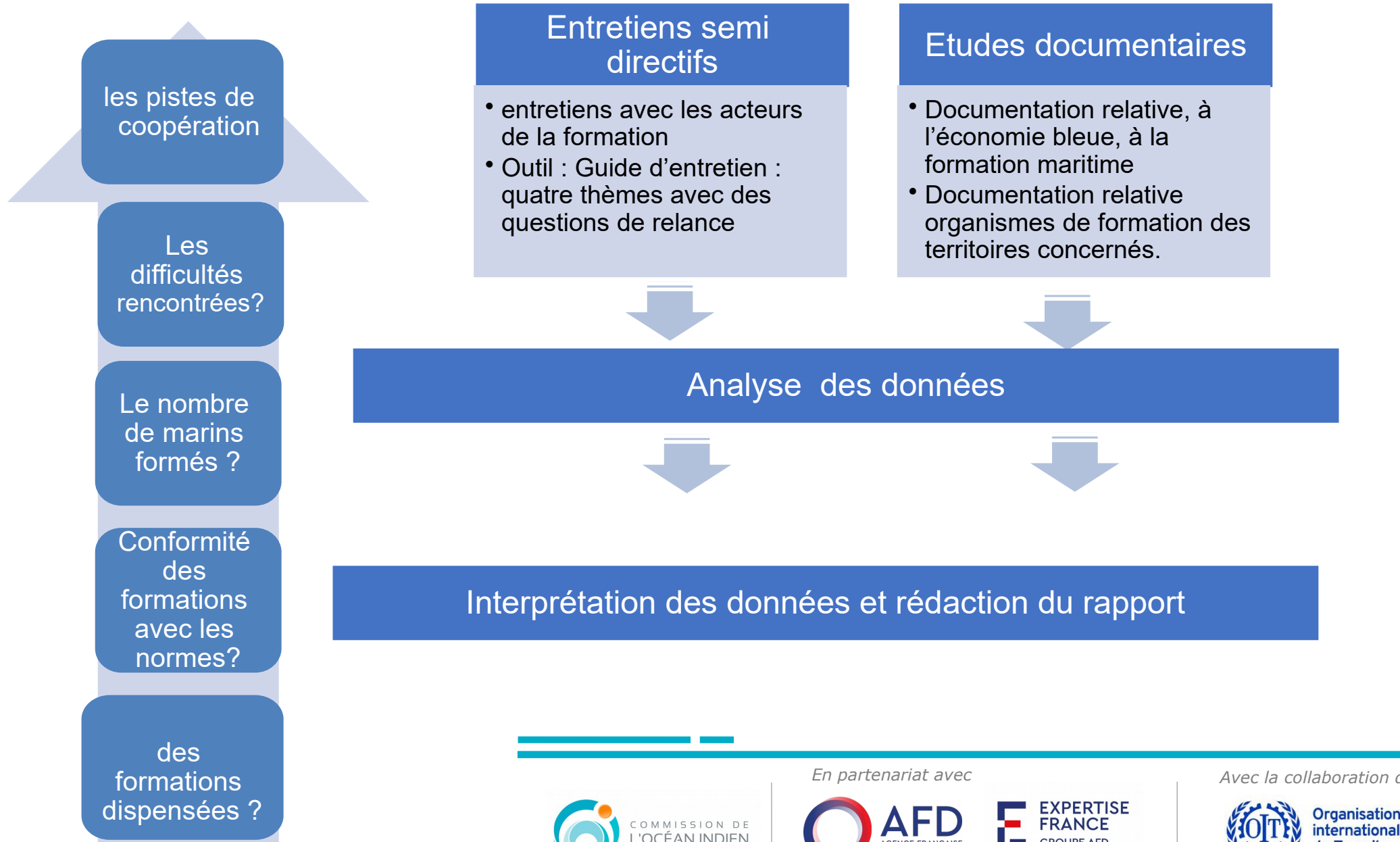
La formation maritime



La formation maritime



Méthodologie



La formation maritime

Maurice

- un centre de formation maritime : construction d'un nouveau bâtiment en 2007
- Ouverture de la première école maritime en 2017
- Les formations dispensées sont conformes au STCW
- Les formations dispensées sont : les certificats de sécurité et les diplômes maritimes (pêche et commerce)
- Formations dispensées : niveau infra baccalauréat (matelot, mécanicien)
- Absence de la formation d'officiers
- Faible pourcentage des femmes (20 %)
- Pratique informelle du métier (la pêche)

Réunion

- Une école maritime + lycée professionnel
- Projet de construction d'un futur Campus des métiers de l'océan
- Les formations dispensées sont conformes aux normes STCW et STCW-f : les certificats de sécurité et les diplômes maritimes (commerce et pêche)
- Formations dispensées du CAP au baccalauréat + formation continue
- Possibilité de formation des officiers (Capitaine 500, mécanicien 3000 KW)
- Faible pourcentage de femmes
- formation et intégration des pêcheurs informels dans la profession entre 2005 et 2020.

Comores

- Une école de pêche : faible niveau d'activité
- Un projet de restructuration encours d'étude
- Les formations ne sont pas certifiées STCW
- Trois types de formations : pêche, motoriste, valorisation des produits de la pêche
- Formations dispensées infra baccalauréat
- Nombre faible d'élèves par promotion (35/an)
- Très faible pourcentage de femmes
- Pratique informelle du métier (pêche)

Madagascar

- Une école de formation maritime.
- Il existe d'autres centres de formation mais qui ne sont pas agréés par l'Etat
- Les formations dispensées sont conformes aux normes STCW
- STCW –F n'est pas encore appliqué
- Les formations dispensées sont infra bac (matelot, mécanicien) et post bac (capitaine 500)
- Faible pourcentage des femmes dans la formation.
- Pratique informelle du métier (pêche)

Les constats

- ❖ Un intérêt important pour l'activité maritime dans les quatre territoires
- ❖ Faible coopération dans le domaine de la formation maritime : absence de lien entre les structures de formation
- ❖ Problème de recrutement des formateurs expérimentés
- ❖ Métier peu attractif (en fonction des pays, des conditions de travail et du secteur)
- ❖ Faible pourcentage des femmes dans les parcours des formations. Plusieurs femmes pratiquent le métier de la pêche d'une façon informelle
- ❖ Problème d'illectronisme chez les pêcheurs informels
- ❖ Disparité des coûts de la formation entre les pays et difficulté de suivre les formations dans un autre pays
- ❖ Manque de moyens et d'équipements pour développer la formation (3 centres de formation /4)
- ❖ Des pratiques informelles (secteur de la pêche)
- ❖ Absences de formations universitaires dans la zone (école d'officiers et BTS maritime)

Les Perspectives

- ❖ La création d'un campus régional de la Mer à La Réunion
- ❖ Une réflexion sur la création d'une compagnie maritime régionale : transport de marchandises
- ❖ Une réflexion sur la création d'une compagnie de croisière régionale
- ❖ Mettre en place des formations adaptées et/ ou une VAE pour les pêcheurs informels (l'exemple de la Réunion)
- ❖ Verdir le métier : réfléchir sur les compétences requises et accompagner à l'évolution des métiers
- ❖ Rendre le métier plus attractif pour les jeunes et pour les femmes
- ❖ Favoriser la création d'une formation maritime post-bac à l'échelle régionale
- ❖ Réfléchir sur la mutualisation des équipements de formation(simulateurs)
- ❖ Mise en place des formations en mode hybride (distanciel + présentiel). Notamment dans une perspectives régionales
- ❖ Favoriser les échanges entre les territoires (stages+ accueil d'élèves)
- ❖ Fidéliser et attirer des marins expérimentés pour assurer les formations de qualité

Assises régionales de la formation professionnelle et de la mobilité

10 – 11 février 2022



COMMISSION DE
L'OcéAN INDIEN

Diagnostic sectoriel : Economie bleu

Sami OUADRANI – Directeur | EAMR

En partenariat avec



AFD
AGENCE FRANÇAISE
DE DÉVELOPPEMENT



**EXPERTISE
FRANCE**
GROUPE AFD

Avec la collaboration de



**Organisation
internationale
du Travail**

